



第5回

# ヤマハ ジュニアピアノコンクール

Yamaha Junior Piano Competition

実施要項(2020年版)

---

## 目 次

---

- 第5回ヤマハジュニアピアノコンクール 概要 ……………P.1
- 前回からの変更点 ……………P.2
- 賞 ……………P.2
- ヤマハジュニアピアノコンクール 4つの特長 ……………P.3
- 第5回ヤマハジュニアピアノコンクール スケジュール ……………P.4～5
- 地区大会概要 ……………P.6
- エリアファイナル概要 ……………P.7
- グランドファイナル概要 ……………P.8
- 地区大会への参加方法について……………P.9
- Web審査概要……………P.9
- 演奏曲 A部門 ……………P.10
  - B部門 ……………P.11
  - C部門 ……………P.12
  - D部門 ……………P.13
- 参加規定 ……………P.14
- 演奏規定 ……………P.15～16
- 評価基準 ……………P.17
- 事務局よりお願い ……………P.17
- Webサイト ……………P.17
- 自選曲における編曲について ……………P.18～20

## ■ 第5回ヤマハジュニアピアノコンクール 概要

### ● 開催主旨

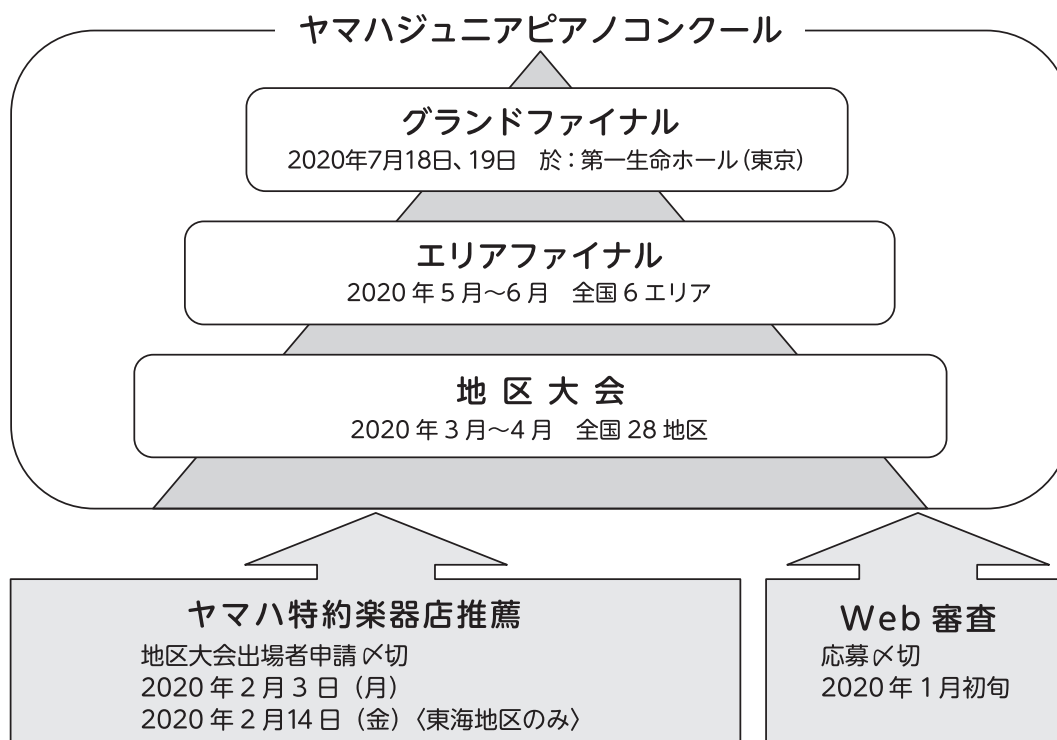
ヤマハでは、「すべての人がもっている音楽性を育み、自ら音楽をつくり、演奏し、楽しむことの出来る能力を育て、その音楽の歓びを広くわかちあう」ことを教育理念に掲げ、多くの音楽学習者の育成と、様々な音楽ジャンルにおいて幅広く音楽活動ができる人材育成を目指して音楽教育活動を展開してまいりました。

ヤマハジュニアピアノコンクールは、このヤマハの教育理念を念頭に「譜面から演奏者自身が感じたものを自由に表現してほしい」「音楽の幅や演奏表現の幅を自由に広げてほしい」という願いから、満15歳以下のピアノ学習者を対象に、学習と研鑽、および若きピアニスト育成の場として2016年より毎年開催し、今回で第5回目を迎えます。

多くの人に愛されている「ピアノ」は、誕生以来300年余を経てきましたが、西洋音楽の歴史を重ねる中で、楽器の発達とともに多くのピアノ作品が生まれました。その後、クラシック音楽以外の音楽ジャンルや音楽スタイルの登場とともに様々な音楽シーンでピアノが活躍するようになり、現代においてはピアノ音楽は多様化の時代に入ったと言えます。ヤマハジュニアピアノコンクールでは、音楽のジャンルを問わず弾きたい曲を選べることや編曲演奏が含まれるなど、演奏曲の自由度、幅広さが特長となっています。

今回から、より多くのピアノ学習者のみなさまが参加できるよう参加規定を改定いたしました。参加される多くのみなさまが演奏表現力を高めるとともに、演奏者として音楽の個性を豊かに育まれることを願っております。

### ● 全体図



### ● 部門

	A 部門	B 部門	C 部門	D 部門
年齢 2020年4月1日時点	満8歳以下 2011年4月2日以降に 生まれた方	満10歳以下 2009年4月2日以降に 生まれた方	満12歳以下 2007年4月2日以降に 生まれた方	満15歳以下 2004年4月2日以降に 生まれた方

## ■ 前回からの変更点

- グランドファイナルD部門の課題編曲を、出場者自身の編曲による演奏〔曲名のみ提示〕から、コンクール事務局が提示する譜面の演奏〔B部門、C部門と同様〕に変更いたします。
- A部門の最終審査をグランドファイナルとします。但し課題編曲はありません。
- 地区予選を「地区大会」に名称変更いたします。
- 地区大会の演奏制限時間を拡大し、自選曲の選択の幅を広げます。
  - ・ A部門2分→3分、B部門3分→4分、C部門4分→5分に拡大、D部門6分（変更なし）
- 「Web審査」を新設いたします。
  - ・ 映像審査（課題曲および自選曲／1月初旬応募〆切）にて地区大会出場者を選出いたします。
  - ・ 詳しくはP.9をご覧ください。
- 審査員からの講評用紙を、エリアファイナルおよびグランドファイナルでも交付いたします。
- 参加費を改定いたします。詳しくはP.6～8をご覧ください。

## ■ 賞

<地区大会、エリアファイナル>

- **奨励賞**……優れた演奏者に授与します。
- **優秀賞**……特に優れた演奏者に授与します。上位大会への出場権が与えられます。

※両賞とも表彰状を授与します。各大会終了後、約3週間後を目処に特約楽器店宛てに送付いたしますので、お受け取りください。

Web審査からの受賞者には、応募時に入力されたご住所宛てに送付いたします。

<グランドファイナル>

**第1位～第3位**を選出し、受賞者に表彰状およびメダルを授与します。演奏の場や学習の機会を提供します。

## ■ヤマハジュニアピアノコンクール 4つの特長

### 課題曲は「バロック様式」「ロマン派様式」「古典派様式」から

課題曲はクラシック音楽です。ピアノを学ぶ上で大切な過程にある今の時期に、ぜひ学び、興味を持ってもらいたい楽曲のスタイルとして、この3つの様式から選曲しています。メロディーやハーモニーの美しさに加え、楽曲の時代背景やその時代ならではの音楽の成り立ち、演奏表現などを経験してもらいたいという願いから選定しています。

この先、クラシック音楽の勉強をさらに深めたい、ポピュラー音楽の勉強をしたい、ピアノ以外の楽器を演奏したい…どんな道に進む方にもきっと大きな土台となっていくことでしょう。

### 編曲演奏をとおして「音楽の幅を広げる」

ヤマハジュニアピアノコンクールのグランドファイナルでは、歌劇や管弦楽曲、ミュージカルの劇中曲、民謡など、幅広い音楽ジャンルの中から、原曲がピアノソロ曲ではない楽曲をピアノソロ用にして演奏する「編曲演奏」が課題となっているのが最も大きな特長です(A部門を除く)。コンクール事務局が提示する譜面を演奏していただきますが、個々の技量に合わせて創意を加えていただいても構いません。

ピアノ演奏は、一般的には既成曲を演奏することがほとんどですが、既成曲を正確に再現するだけでなく、こうした「編曲演奏」の経験をすることで、音楽の幅や演奏表現の幅を広げ、演奏者としての個性・スタイルを磨いていってほしいと願っております。

### 自選曲は「自分を表現できる曲」を

ヤマハジュニアピアノコンクールでは、音楽のジャンルにかかわらず、「弾きたい!」と思う楽曲を演奏できるのも大きな特長です。出場者本人が表現したい音楽や弾きたい曲、得意な曲を持つことを大切にしたいと考え、その願いを込めて「自選曲」と名付けています。

演奏する人の個性が存分に発揮できる楽曲を選曲してください。

### さらに演奏を深めるための勉強の場がある

グランドファイナル第1位～第3位受賞者への特典の1つとして、特別レッスン受講の機会を設けております。これまでに、当コンクールのグランドファイナル審査員でもある世界的ピアニスト、パスカル・ドゥヴァイヨンさんや、デトモルト音楽大学にて教授を務められているヤコブ・ロイシュナーさんによる特別レッスンを実施しました。また、D部門上位受賞者にはヤマハグローバルマスタークラスプログラムへの参加の機会も設けており、前回はパリ音楽院教授のミシェル・ベロフさんや、ブイドゴシュチュ音楽学校教授のエヴァ・ポブウォツカさんによる特別レッスンを実施しました。さらに、「ヤマハ・ガラ・コンサート」(Bunkamuraオーチャードホール) や「Yamaha Rising Pianists Concert」(ヤマハホール) ほか、ヤマハが主催するコンサートへの出演など、演奏の機会も設けております。

## ■第5回ヤマハジュニアピアノコンクール スケジュール

### ■地区大会(全部門)

地区	2020年開催日程	部門	会場
北海道地区	4月2日(木)	A/C部門	ふきのとうホール
	4月3日(金)	B/D部門	
北東北地区 (青森・秋田・岩手)	3月31日(火)	全部門	盛岡市民文化ホール 小ホール
南東北地区 (宮城・山形・福島)	3月25日(水)	A/C部門	宮城野区文化センター パトナホール (コンサートホール)
	3月26日(木)	B/D部門	
東京地区	3月21日(土)	A部門	音楽の友ホール
	3月22日(日)	C/D部門	
	3月29日(日)	B部門	
神奈川地区	4月11日(土)	D部門	はまぎんホール ヴィアマーレ
	4月12日(日)	B部門	
	4月19日(日)	C部門	
	4月25日(土)	A部門	
千葉地区	4月1日(水)	D部門	浦安音楽ホール
	4月2日(木)	C部門	
	4月3日(金)	A部門	青葉の森公園芸術文化ホール
	4月4日(土)	B部門	
埼玉地区	3月25日(水)	A/C部門	彩の国さいたま芸術劇場 音楽ホール
	3月26日(木)	B/D部門	
群馬地区	4月2日(木)	全部門	高崎市文化会館 大ホール
栃木地区	3月31日(火)	全部門	宇都宮市文化会館 小ホール
茨城地区	3月27日(金)	全部門	ひたちなか市文化会館 小ホール
新潟地区	3月26日(木)	全部門	長岡リリックホール コンサートホール
長野・山梨地区	3月25日(水)	全部門	コラニー文化ホール 小ホール(山梨県立県民文化ホール)
愛知地区	3月25日(水)	B部門	電気文化会館 ザ・コンサートホール
	3月26日(木)		
	3月27日(金)	A部門	
	3月28日(土)	A/C部門	
	3月29日(日)	C部門	
	3月30日(月)	D部門	
岐阜地区	4月11日(土)	A/C部門	岐阜市文化産業交流センター じゅうろくプラザ ホール
	4月12日(日)	B/D部門	
三重地区	3月31日(火)	全部門	三重県総合文化センター 中ホール
静岡地区	4月2日(木)	全部門	静岡市清水文化会館 マリナート 大ホール
大阪・奈良・沖縄 地区	3月20日(金・祝)	D部門	ザ・フェニックスホール
	3月21日(土)	C部門	
	3月28日(土)	A部門	
	3月29日(日)	B部門	

地区	2020年開催日程	部門	会場
兵庫地区	3月15日(日)	C部門	明石市立西部市民会館
	3月21日(土)	B部門	
	3月22日(日)	A/D部門	
京都地区	4月11日(土)	全部門	京都コンサートホール 小ホール (アンサンブルホールムラタ)
滋賀地区	4月5日(日)	全部門	栗東芸術文化会館さくら 大ホール
和歌山地区	4月4日(土)	全部門	和歌山市民会館 小ホール
北陸地区 (福井・石川・富山)	3月30日(月)	A/C部門	金沢市アートホール
	3月31日(火)	B/D部門	
東中国地区 (岡山・鳥取)	3月26日(木)	全部門	倉敷市芸文館 ホール
西中国地区 (広島*・山口・島根) *福山は東中国に含む	4月1日(水)	B部門	安芸区民文化センター ホール
	4月2日(木)	A/D部門	
	4月3日(金)	C部門	
四国地区 (香川・徳島・高知・愛媛)	3月21日(土)	A/C部門	サンポートホール高松 第1小ホール
	3月22日(日)	B/D部門	
福岡・熊本・宮崎地区	4月1日(水)	B/D部門	春日市ふれあい文化センター スプリングホール
	4月2日(木)	A/C部門	
佐賀・長崎地区	4月4日(土)	全部門	アルカスSASEBO 中ホール
北九州・大分地区	4月5日(日)	全部門	黒崎ひびしんホール 中ホール

### ■ エリアファイナル(全部門)

エリア	2020年開催日程	部門	会場
北海道エリア	5月24日(日)	全部門	札幌コンサートホールKitara 小ホール
東北エリア	6月14日(日)	全部門	名取市文化会館 中ホール
首都圏関東エリア	6月6日(土)	未定*	横浜市青葉区民文化センター フィリアホール
	6月13日(土)		
東海エリア	6月6日(土)	A/C部門	三井住友海上 しらかわホール
	6月7日(日)	B/D部門	
大阪エリア	5月24日(日)	B/D部門	神戸新聞 松方ホール
	6月7日(日)	A/C部門	
九州エリア	5月31日(日)	全部門	北九州市立 響ホール

### ■ グランドファイナル(全部門)

2020年開催日程	部門	会場
7月18日(土)	A/C部門	第一生命ホール(東京)
7月19日(日)	B/D部門	

※未定となっている各部門の開催日程は、決定次第ヤマハジュニアピアノコンクールWebサイト(<https://www.yamaha-mf.or.jp/yjpc/>)にて公開いたします。

## 地区大会概要

主 催	株式会社ヤマハミュージックジャパン
共 催	ヤマハ音楽振興会
後 援	ヤマハ株式会社
協 賛	ヤマハ特約楽器店
日 程	P.4～5をご覧ください
部 門	全部門
参 加 資 格	満15歳以下の方で、ヤマハ特約楽器店より選出・推薦を受けた方、またはWeb審査を通過した方 ※2020年4月1日時点の年齢
演 奏 曲	課題曲1曲、自選曲1曲（計2曲） ※詳細はP.10～13をご覧ください。
制 限 時 間	A部門：3分 B部門：4分 C部門：5分 D部門：6分 ※制限時間は、課題曲と自選曲を最後まで演奏した時間です。
演 奏 規 定	P.15～16をご覧ください。
出 場 順	各部門において年齢の若い順（生年月日） ※A部門から実施するとは限りません。
使用ピアノ	ヤマハコンサートグランドピアノまたはそれに準ずるモデル
審 査 員	3名（音楽大学教員等）
結 果 発 表	会場掲示およびコンクールWebサイトに掲載
講 評	出場者全員に審査員の講評用紙をお渡し
賞	各部門 優秀賞および奨励賞を選出。受賞者に表彰状を授与。
参 加 費	A部門：10,000円 C部門：12,000円 B部門：11,000円 D部門：14,000円 ※消費税別
入 場 料	無料 ※未就学児（出場者以外）の入場はご遠慮ください。
出場者、特約店へのご案内	地区大会出場者へのご案内、スケジュール、プログラム校正等のご連絡は、業務委託会社より、特約店ご担当者へご案内いたします。 ※Web審査通過者にはコンクール事務局より直接ご案内いたします。
写真・VTR撮影・花束	<ul style="list-style-type: none"> <li>・客席内での写真撮影、録音、動画撮影は、演奏や審査の妨げとなる恐れがあるため、また楽曲の著作権の関係上、禁止とさせていただきます。</li> <li>・写真、VTRの販売はいたしません。</li> <li>・会場運営の都合上、会場および客席への花束の持ち込みは禁止とさせていただきます。ホール（出場者）宛の配達等も一切受け取りができませんのでご注意ください。</li> </ul>



## エリアファイナル概要

主 催	株式会社ヤマハミュージックジャパン
共 催	ヤマハ音楽振興会
後 援	ヤマハ株式会社
協 賛	ヤマハ特約楽器店
日 程	P.5をご覧ください
部 門	全部門
参 加 資 格	地区大会にて選出された方
演 奏 曲	課題曲1曲、自選曲1曲（計2曲） ※詳細はP.10～13をご覧ください。
制 限 時 間	A部門：4分 B部門：6分 C部門：8分 D部門：10分 ※制限時間は、課題曲と自選曲を最後まで演奏した時間です。
演 奏 規 定	P.15～16をご覧ください。
出 場 順	各部門において年齢の若い順（生年月日） ※A部門から実施するとは限りません。
使用ピアノ	ヤマハコンサートグランドピアノ
審 査 員	3名（音楽大学教員、ピアニスト等）
結 果 発 表	会場掲示およびコンクールWebサイトに掲載
講 評	出場者全員に審査員の講評用紙をお渡し
賞	各部門 優秀賞および奨励賞を選出。受賞者に表彰状を授与。
参 加 費	A部門：13,000円    C部門：16,000円 B部門：14,000円    D部門：18,000円 ※消費税別
入 場 料	無料 ※未就学児（出場者以外）の入場はご遠慮ください。
出場者、特約店 へのご案内	エリアファイナル出場者へのご案内、スケジュール、プログラム校正等のご連絡は、業務委託会社より、特約店ご担当者へご案内いたします。 ※Web審査通過者にはコンクール事務局より直接ご案内いたします。
写真・VTR撮影・ 花束	<ul style="list-style-type: none"> <li>・客席内での写真撮影、録音、動画撮影は、演奏や審査の妨げとなる恐れがあるため、また楽曲の著作権の関係上、禁止とさせていただきます。</li> <li>・写真、VTRの販売はいたしません。</li> <li>・会場運営の都合上、会場および客席への花束の持ち込みは禁止とさせていただきます。ホール（出場者）宛の配達等も一切受け取りができませんのでご注意ください。</li> </ul>

## グランドファイナル概要

主 催	株式会社ヤマハミュージックジャパン
共 催	ヤマハ音楽振興会
後 援	ヤマハ株式会社
協 賛	ヤマハ特約楽器店
日 程	2020年7月18日(土)、19日(日)
会 場	第一生命ホール(東京都中央区)
部 門	全部門
参 加 資 格	エリアファイナルにて選出された方
演 奏 曲	A部門: 課題曲1曲、自選曲1曲(計2曲) B部門~D部門: 課題曲1曲、課題編曲1曲、自選曲1曲(計3曲) ※詳細はP.10~13をご覧ください。
制 限 時 間	A部門: 6分 C部門: 15分 B部門: 10分 D部門: 20分 ※制限時間は、課題曲、課題編曲、自選曲を最後まで演奏した時間です。
演 奏 規 定	P.15~16をご覧ください
課題編曲楽譜	B部門~D部門の課題編曲楽譜は2020年3月下旬(予定)よりヤマハ「ぷりんと楽譜」サイトおよびMumalにて販売いたします。
出 場 順	各部門とも本番前の抽選にて出場順を決定
使用ピアノ	ヤマハコンサートグランドピアノ CFX
審 査 員	7名(音楽大学教員、ピアニスト等) ※決定次第、コンクールWebサイトにて公開いたします。
結 果 発 表	会場発表およびコンクールWebサイトに掲載
講 評	出場者全員に審査員の講評用紙をお渡し
賞	各部門 第1位~第3位を選出 受賞者に表彰状およびメダルを授与 演奏の場や学習の機会を提供
参 加 費	A部門: 14,000円 B部門: 15,000円 C部門: 17,000円 D部門: 19,000円 ※消費税別
入 場 料	1部門につき 前売 1,500円 当日 2,000円【各部門入替制】 ※全席指定、消費税込 ※未就学児(出場者以外)の入場はご遠慮ください。
出場者、特約店 へのご案内	グランドファイナルに関する詳細は、(株)ヤマハミュージックジャパン ヤマハジュニアピアノコンクール事務局より出場者へ直接ご案内いたします。
写真・VTR撮影・ 花束	<ul style="list-style-type: none"> <li>・客席内での写真撮影、録音、動画撮影は、演奏や審査の妨げとなる恐れがあるため、また楽曲の著作権の関係上、禁止とさせていただきます。</li> <li>・写真、VTRの販売はいたしません。</li> <li>・会場運営の都合上、会場および客席への花束の持ち込みは禁止とさせていただきます。ホール(出場者)宛の配達等も一切受け取りができませんのでご注意ください。</li> </ul>

## ■ 地区大会への参加方法について

地区大会へご参加いただくには2つの方法がございます。**1** **2**のいずれかを満たした方に地区大会への出場権が与えられます。

### 1 ヤマハ特約楽器店から推薦・選出を受ける

当コンクールを展開している全国のヤマハ特約楽器店にて、予選にあたる特約店大会・イベントが開催されています。そこで推薦・選出された方に、地区大会への出場権が与えられます。

※当コンクール展開店の一覧はコンクールWebサイトにてご確認ください。

※特約店大会・イベント以外の選考方法（推薦等）にて選出している特約楽器店もございます。まずはお通いのヤマハ特約楽器店にお問い合わせください。

### 2 Web審査にエントリーする

当コンクールを展開していない特約楽器店にお通いの方や、ヤマハ以外でピアノを学習されている方が対象です。

Web審査を通過した方に、地区大会への出場権が与えられます。

※コンクール展開店に在籍されている方は**2**へのエントリーは不可となります。

#### Web審査概要

応募期間	2019年11月中旬～2020年1月初旬×切 ※日程は決定次第コンクールWebサイトにて公開いたします。
部 門	全部門
参加資格	満15歳以下のピアノ学習者 ※2020年4月1日時点の年齢
演奏曲	課題曲1曲、自選曲1曲(計2曲)の演奏動画を撮影し、ご応募ください。 ●課題曲：出場する部門の地区大会課題曲から任意の1曲(P.10～13をご参照ください) ●自選曲：任意の1曲(音楽ジャンルは問いません)
制限時間	A部門：3分 B部門：4分 C部門：5分 D部門：6分 ※制限時間は、課題曲と自選曲を最後まで演奏した時間です。
演奏規定	・課題曲、自選曲とも、リピート(繰り返し)は出場者の任意とします。 ・課題曲において、ダ・カーポ等がある場合は、楽譜どおりに演奏してください。 ・出場する部門で指定されている全ての課題曲および課題編曲を自選曲として選曲することはできません。 ・出場者が自選曲を編曲または一部省略する場合、ご自身で編曲許可申請手続きが必要です。詳しくはP.18～20をご覧ください。
応募方法	① スマートフォンやビデオカメラで演奏動画を撮影してください。 ② 応募者がご自身または保護者の方のYouTubeアカウントに応募曲を「限定公開」で投稿し、共有URLを取得してください。 ③ コンクールWebサイト内の応募フォームより、共有URLと必要事項を入力の上、ご応募ください。 ※詳しい応募方法のご案内と応募フォームはYJPCサイトにて10月中旬公開予定です。 ※演奏動画は、スマートフォンや家庭用ビデオの画質で問題ありませんが、全身が映るように撮影してください。 ※演奏に使用するピアノは、グランドピアノを推奨いたします。 ※2018年12月以降に撮影したものに限りません。
審査員	ピアニスト
結果発表	応募時に入力のメールアドレス宛てに合否をご連絡いたします。 ※講評用紙のお渡しはありません。 ※2020年1月下旬のご連絡を予定しています。
参加料	全部門：5,000円 ※消費税別 ※受付後に届く受付完了メールの案内に従い、振込期間中に銀行振込にてお支払いください。
その他	・応募後の演奏曲の変更はできません。 ・Web審査を通過した場合、在住地の地区大会への出場となります。 ・主催者側からの連絡はWeb応募時に入力された住所・電話番号・メールアドレス宛てにいたします。

詳しい応募方法や応募フォームはこちらから  
ヤマハジュニアピアノコンクールWebサイト <https://www.yamaha-mf.or.jp/yjpc/> (10月中旬公開予定)



# 演奏曲

## A部門

○分以内 = 合計の制限時間

	課題曲	課題曲楽譜譜例 ©YJPC	自選曲
<b>地区大会</b> (バロック様式)	① <b>J.クレーガー</b> メヌエット イ短調 出典例:バロック・アルバム1 36の小品集 (音楽之友社)		出場者が自主的に選んだ楽曲によるソロ演奏。 既成曲、編曲作品、および音楽様式、音楽ジャンルは問いません。 (自作曲は不可)
	② <b>G.H.ヘンデル</b> ガヴォット ト長調 HWV491 出典例:ピアノのためのバロック名曲集・上巻 (全音楽譜出版社)		
	③ <b>G.H.ヘンデル</b> インパーティネンス(ブーレ)ト短調 HWV494 出典例:NEWピアノスタディ レパートリーコレクションI (ヤマハ音楽振興会)		
<b>エリアファイナル</b> (ロマン派様式)	① <b>S.マイカバル</b> 小品 Op.28より 第10曲「おとぎ話」(Op.28-10) 出典例:マイカバル ピアノ小品集 (全音楽譜出版社) NEWピアノスタディレパートリー7 (ヤマハ音楽振興会)	Andante dolce e tranquillo 	※いずれの大会においても、出場する部門の課題曲を自選曲として選曲することはできません。 ※出場者が編曲をする場合、または一部省略して演奏する場合は、P.15~16「演奏規定」およびP.18~20を必ずご覧ください。
	② <b>L.ケーラー</b> こどものためのアルバム Op.210より 第13曲「ポルカ」(Op.210-13) ★リピート(繰り返し)有りて演奏すること 出典例:ケーラー こどものためのアルバム (全音楽譜出版社)	Allegretto 	
	③ <b>P.I.チャイコフスキー</b> こどものためのアルバム Op.39より 第16曲「フランスの古い歌」(Op.39-16) 出典例:チャイコフスキー こどものためのアルバム (各社版) NEWピアノスタディレパートリー7 (ヤマハ音楽振興会)	Andantino 	
<b>グラントファイナル</b> (古典派様式)	2019年12月末発表		

	課題曲	課題曲楽譜譜例 ©YJPC	自選曲
地区大会 (バロック様式)	① W.A.モーツァルト メヌエット ヘ長調 KV5 出典例: 幼年時代の作品集 / ロンドンの楽譜帳 (各社版)		出場者が自主的に選んだ楽曲によるソロ演奏。 既成曲、編曲作品、および音楽様式、音楽ジャンルは問いません。 (自作曲は不可)
	② H.パーセル ガヴォット ト長調 出典例: バロック小品集2 (ヤマハミュージックメディア)		
	③ D.チマローザ ソナタ 第17番 二短調 F17 出典例: チマローザ ピアノソナタ全集1 (全音楽譜出版社)		
エリアファイナル (ロマン派様式)	① E.エルガー ソナチネ 第1楽章 ★改訂版を演奏すること 出典例: エルガー ピアノ曲集 (全音楽譜出版社) P.18		
	② E.グリーグ 叙情小曲集 Op.12より 第2曲「ワルツ」(Op.12-2)		
	③ P.I.チャイコフスキー 中級程度の12の小品 Op.40より 第6曲「無言歌」(Op.40-6) 出典例: ロシア・ピアノアルバム2 (全音楽譜出版社)		
グラントファイナル (古典派様式)	2019年12月末発表		※いずれの大会においても、出場する部門の課題曲・課題編曲を自選曲として選曲することはできません。  ※出場者が編曲をする場合、または一部省略して演奏する場合は、P.15~16「演奏規定」およびP.18~20を必ずご覧ください。
	*事務局が用意した楽譜を演奏すること(2020年3月末よりヤマハ「ぶりん」と楽譜」サイトおよびMumaにて販売予定)。その際、出場者自身のアイディアに基づき、更にアレンジを加えても構いません。		
	2019年12月末発表		
10分以内			

※一般的に楽譜が入手しやすいと思われる楽曲は、出典例を記載していません。

	課題曲	課題曲楽譜譜例 ©YJPC	自選曲
地区大会 (バロック様式)	① J.S.バッハ フランス組曲 第5番 ト長調 BWV816より ガヴォット、ブーレ ★2曲とも演奏すること		出場者が自主的に選んだ楽曲によるソロ演奏。既成曲、編曲作品、および音楽様式、音楽ジャンルは問いません。(自作曲は不可)
	② J.ブロウ フーガ 八長調 出典例: パロック・アルバム1 36の小品集 (音楽之友社) P.26		
	③ J.P.キルンベルガー プレリュード 八長調 出典例: パロックをひこう インヴェンションのまえに (音楽之友社) P.50		
エリアファイナル (ロマン派様式)	① F.メンデルスゾーン 無言歌集 第1巻 Op.19より 第1曲「甘い思い出」(Op.19-1)		※いずれの大会においても、出場する部門の課題曲・課題編曲を自選曲として選曲することはできません。  ※出場者が編曲をする場合、または一部省略して演奏する場合は、P.15~16「演奏規定」およびP.18~20を必ずご覧ください。
	② E.グリーグ 叙情小曲集 Op.54より 第5曲「スケルツォ」(Op.54-5)		
	③ P.I.チャイコフスキー 四季 Op.37bisより 4月「松雪草」		
グランドファイナル (古典派様式)	2019年12月末発表		
	*事務局が用意した楽譜を演奏すること(2020年3月末よりヤマハ「ぶりんと楽譜」サイトおよびMumalにて販売予定)。その際、出場者自身のアイデアに基づき、更にアレンジを加えても構いません。		
グランドファイナル (課題編曲)	2019年12月末発表		
	15分以内		

※一般的に楽譜が入手しやすいと思われる楽曲は、出典例を記載しておりません。



	課題曲	課題曲楽譜譜例 ©YJPC	自選曲
地区大会 (バロック様式) 6分以内	① J.S.バッハ パルティータ 第1番 変ロ長調 BWV825より プレリュード		
	② J.P.ラモ クラヴサン組曲集より いたずら好き 出典例:クラヴサン曲集(音楽之友社)		
	③ D.スカルラッティ ソナタ ニ短調 K.9/L.413 出典例:スカルラッティ ソナタ集1(音楽之友社)		
エリアファイナル (ロマン派様式) 10分以内	① R.シューマン 3つのロマンス Op.28より 第2曲 (Op.28-2) 出典例:シューマン集4(春秋社)		出場者が自主的に選んだ楽曲によるソロ演奏。 既作曲、編曲作品、および音楽様式、音楽ジャンルは問いません。 (自作曲は不可)  ※いずれの大会においても、出場する部門の課題曲・課題編曲を自選曲として選曲することはできません。  ※出場者が編曲をする場合、または一部省略して演奏する場合は、P.15~16「演奏規定」およびP.18~20を必ずご覧ください。
	② A.リヤードフ 3つの小品 Op.57より 第1曲「前奏曲」(Op.57-1) 第3曲「マズルカ」(Op.57-3) ★2曲とも演奏すること 出典例:リヤードフ ピアノ作品集(全音楽譜出版社)		
	③ E.グラナドス スペイン舞曲集 Op.37より 第5曲「アンダルーサ(祈り)」(Op.37-5) 出典例:グラナドス スペイン舞曲集(全音楽譜出版社)		
グランドファイナル (古典派様式) 20分以内	2019年12月末発表		
	*事務局が用意した楽譜を演奏すること(2020年3月末よりヤマハ「ぶりんと楽譜」サイトおよびMumalにて販売予定)。その際、出場者自身のアイデアに基づき、更にアレンジを加えても構いません。		
	2019年12月末発表		

※一般的に楽譜が入手しやすいと思われる楽曲は、出典例を記載しておりません。

## ■参加規定(地区大会以降)

### 参加資格

- 満15歳以下(2020年4月1日時点)の方で、ヤマハ特約楽器店より選出・推薦を受けた方、またはWeb審査を通過した方が出場できます。
- 一人で複数部門への同時エントリーはできません。
- グランドファイナルで最高賞を受賞した場合、同じ部門に再度出場できません。

### 交通宿泊

- 出場のための交通費、宿泊費等の一切は、出場者の負担となります。

### 当日の遅刻・欠席

- 事前に指定された受付締切時間までに、必ず出場者本人が受付を済ませてください。
- 交通機関のトラブルにより遅刻が見込まれる場合は、必ず事前に指定された当日連絡先に連絡の上、遅延証明書を取得して、会場到着後に受付に提示してください。その際の演奏順につきましては当日ご案内いたします。
- 自家用車をご利用の場合は、時間に余裕をもってご来場ください。
- 出場者の都合による欠席の場合、いかなる理由でも申請後の参加費の返金はいたしません。

### 出場日・出場順

- 開催日が複数日設定されている場合、出場者による出場日の指定はできません。
- 地区大会、エリアファイナルでの各部門の出場順は年齢の若い順(生年月日)で決定いたします。生年月日が同日の場合は五十音順とします。
- グランドファイナルでの各部門の出場順は当日受付後に抽選を行い決定いたします。
- 出場者による出場順の指定・変更はできません。

### 結果発表

- 地区大会、エリアファイナルの結果は、終了後に会場掲示いたします。グランドファイナルでは舞台上にて結果発表を行います。また、会場での審査結果発表後、コンクール事務局の3営業日以内にコンクールWebサイトに掲載いたします。
- 各大会受賞者の氏名、年齢、写真等は、ヤマハWebサイトおよびコンクールWebサイトに掲載いたします。また新聞、雑誌等のマスコミで発表される場合がありますので、ご了承ください。



## ■演奏規定 (地区大会以降)

### ＜地区大会、エリアファイナル＞

- ・ **課題曲1曲** + **自選曲1曲** を選択し、「課題曲→自選曲」の順に演奏してください。
- ・ 課題曲と自選曲を合わせ、制限時間内に収まるように選曲してください。

### ＜グランドファイナル＞

- ・ A部門： **課題曲1曲** + **自選曲1曲** を選択してください。
- ・ B部門～D部門： **課題曲1曲** + **課題編曲1曲** + **自選曲1曲** を選択してください。
- ・ 演奏順は任意とします。但し、事前に申請した演奏順で演奏してください。
- ・ 課題曲と課題編曲、自選曲を合わせ、制限時間内に収まるように選曲してください。

### 下記の規定を満たさない場合は失格となります。

#### 選曲・編曲

- 課題曲および課題編曲は、地区大会・エリアファイナル・グランドファイナルの各部門とも、指定された楽曲より1曲を出場者が選択し、演奏してください。
- 自選曲は各部門とも、出場者が自主的に選んだ任意の1曲をソロ演奏してください。既成曲、編曲作品および音楽様式、音楽ジャンルは問いません。但し、自作曲を自選曲として演奏することはできません。自選曲は全大会を通じて、同じ楽曲を演奏することが可能です。
- 出場する部門で指定されている全ての課題曲および課題編曲（作曲家自身によるピアノソロ編曲版および他編曲版を含む）は、地区大会・エリアファイナル・グランドファイナルのいずれの大会においても自選曲として演奏することはできません。但し、出場部門以外の課題曲および課題編曲を自選曲として演奏することは可能です。
- 自選曲におけるソナチネやソナタ等の楽章抜粋、組曲や変奏曲からの抜粋は可能です。また、同じ作品番号もしくは同一とみなされる楽曲からの複数選曲も可能です。同一作曲家の小品等の組み合わせも可といたします。その場合、演奏する楽章や曲名などを申請時に明記してください。抜粋しない場合は「全楽章」あるいは「全曲」と明記してください。
  - 例) J.S.バッハ / フランス組曲 第6番 ホ長調 BWV817より メヌエット
  - M.クレメンティ / ソナチネ ト長調 Op.36-2 第1楽章
  - E.グリーグ / 叙情小曲集より Op.65-6 「トルドハウゲンの婚礼の日」
  - 湯山昭 / 音の星座より 「葡萄の花」
  - D.カバレフスキー / やさしい変奏曲「トッカータ」 Op.40-1より Prelude、Theme、Var.I・II・VII～XII、Coda
  - B.バルトーク / ルーマニア民俗舞曲 Sz.56 (全曲)
- 楽曲を一部省略して演奏する場合は、楽曲名のあとに「一部省略」と必ず明記してください。但し、楽曲の構成やイメージを崩してしまう省略と判断された場合は審査に影響することがあります。
  - 例) F.ショパン / スケルツォ 第2番 Op.31 変口短調 (一部省略)
- グランドファイナルの課題編曲は、コンクール事務局にて編曲された楽曲(ヤマハ「ぷりんと楽譜」サイトおよびMumalにて2020年3月下旬より販売予定)より1曲を出場者が選択し、演奏してください。その際、出場者自身のアイディアに基づき、更にアレンジを加えて演奏しても構いません。

- 出場者が自選曲を編曲または一部省略する場合、ご自身で編曲許可申請手続きが必要です（但し著作権保護期間が終了した楽曲は不要）。詳しくはP.18～20をご覧ください。尚、コンクール事務局は、楽曲の著作権に関する確認のお問い合わせには応じかねますので、ご了承ください。
- 出場者は、事前に演奏曲目を申請してください。エリアファイナルおよびグランドファイナルでの演奏曲目は、地区大会通過後、同時に申請してください。
- いずれの大会においても、申請後の曲目変更、追加、削除はできません。

### 課題曲使用楽譜

- P.10～13に記載されている出典楽譜・曲集名・出版社は参考例です。出典例の記載がない楽曲も含め、楽譜はどの出版社のもの（輸入版含む）を使用しても構いません。原典版・校訂版の指定ありません。但し、個別に指定のある楽曲については、出版社・校訂者によって楽譜の長さを含め、指定された版と大きく異なる場合がありますので、指定された版と同じ楽譜か確認してください。

### 演奏

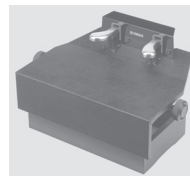
- 演奏はすべて暗譜とします。
- 課題曲、自選曲とも、リピート（繰り返し）は出場者の任意とします（リピート指定のある課題曲を除く）。1番括弧等がある場合も同様です。
- 課題曲において、ダ・カーポ等がある場合は、楽譜どおりに演奏してください。
- いずれの大会も、リハーサルは実施いたしません。

### 時間

- 課題曲・自選曲・課題編曲を合わせ、制限時間内に収まるように選曲してください。
- 制限時間は、最初の楽曲の弾き始めから、最後の楽曲の弾き終わりまでとします。  
※曲間は含み、入退場時間および補助ペダルや足台等の設置・撤去の時間は含みません。

### 補助ペダル・足台等

- 補助ペダルや足台等の補助ツールは、出場者または付添者が持参し、取付け・取外しをしてください。コンクール事務局は補助ペダル（品番HP-705）を1個用意しますが、取付け・取外しは出場者あるいは付添者が行ってください。



補助ペダル  
(品番HP-705)  
【事務局にて用意】



足台 (例)  
【出場者・付添者にてご持参ください】



アシストペダル (例)

### 椅子

- 地区大会およびエリアファイナルでの椅子は、背もたれ付きピアノ椅子です。
- 椅子の位置や高さの調整は、出場者または付添者が行ってください。
- 状況に応じてコンクール事務局にて椅子の脚に滑り止めキャップをつける対応を行いますので、椅子の滑り止めシート等の持ち込みはご遠慮ください。

### 下記の場合は減点となります。

- 制限時間を超過した場合、原則として事務局や審査員が演奏を止めることはしませんが、減点の対象となります。但し、制限時間を著しく超過し、当日の進行に支障をきたす恐れがある場合は、演奏を中断していただくことがありますので、ご了承ください。
- 曲目の演奏順は、地区大会およびエリアファイナルでは「課題曲→自選曲」の順に演奏してください。グランドファイナルでは任意としますが、事前に申請した演奏順で演奏してください。異なる演奏順で演奏した場合は減点となります。

## ■評価基準

各部門とも、「聴衆の心に響く、魅力ある演奏内容で、そのために必要な演奏技術・表現力を兼ね備え、将来性や個性、説得力を感じさせる演奏」を評価いたします。

### 評価のポイント

上記の評価基準に加え、下記をポイントとし、あわせて評価いたします。

#### ●課題曲

適切な様式感、確かな表現力と技術をもって、楽曲それぞれに相応しい演奏ができていること。

#### ●自選曲

音楽ジャンルにとらわれない、多種多様な楽曲から、演奏者本人の表現したい内容や意思に相応しい楽曲を選曲し、自分の音楽として表現できていること。

#### ●課題編曲

課題曲の楽譜（アレンジを加えても可）を、ピアノソロ曲として、演奏者の個性が感じられる魅力ある演奏表現ができていること。

### 講評用紙について

講評用紙は、審査員が当日の演奏時間内に手書きで記入いたします。吟味された文章ではなかったり、印刷されたものと比べ読みにくい場合もあることをご理解ください。また、複数の審査員が幅広い見地から講評をするため、審査員により異なる内容となる場合もございます。講評内容についてのお問い合わせには応じかねますことも、併せてご了承ください。

## ■事務局よりお願い

### 審査内容・結果について

審査内容および結果についてのお問い合わせには一切応じかねますので、ご了承ください。次大会への選出者は、会場掲示およびコンクールWebサイトにてご確認ください。

### 悪天候等による開催の有無について

大会会場、大会エリアにおける警報発令等を鑑みながら判断をし、万一、中止・延期の場合には速やかな連絡に努めます。ご連絡に関する詳細は、出場者へ別途ご案内いたします。

### 疾病等による欠場について

感染の恐れのある疾病に罹患された場合は、恐れ入りますが出場をご辞退くださいますようお願いいたします。

## ■Webサイト

コンクール情報や結果を掲載いたします。 <https://www.yamaha-mf.or.jp/yjpc/>



## ■自選曲における編曲について

ご注意ください! たとえ1小節でも1音でも意図的に省略した場合は、「編曲」に該当します。

編曲演奏に関する著作権を理解していただくために、ご一読ください。

「著作権」とは著作物を“複製・翻訳・放送・上演等”の方法により利用することに関する独占的な権利であり、著作権法はこれらの権利を著作者が専有することを規定しています。音楽の場合、著作権者（＝楽曲の著作権を所有している作曲者・音楽出版社など）以外の者が著作権保護期間中の楽曲を演奏することは「他人の持ち物を利用させてもらう」ことであり、利用の形態（例えば、“管弦楽曲のピアノ編曲”のように、原曲とは違う形に編曲するケース）によっては、著作権者（＝その楽曲の持ち主）の了承を得られない場合や、特別な手続きを必要とする場合があります。

もちろん、「原曲とは違う形に編曲することが認められない作品」を編曲してコンクールの自選曲にすることはできません。また、「ピアノ用に編曲するために編曲許可申請が必要な作品」を編曲して演奏する場合は、出場者ご本人の責任で編曲許可申請手続きを行ってください。

尚、コンクール参加申込～当日までの期間中に、演奏曲が「編曲が許可されない作品であると判明」したり「編曲許可申請の不備が判明」した場合、その時点で出場を辞退していただくことになります。

### ●楽曲の「編曲」について

著作権保護期間中の楽曲を原曲とは違う形に編曲する場合（例えば、原曲が管弦楽曲である作品をピアノ用に編曲する場合）には、「他人の持ち物に手を加える」ことにあたるため、持ち主の了承が必要な（または編曲を認めてもらえない）場合があります。特にクラシック音楽の近現代作品に「編曲許可を必要とする」あるいは「編曲を認めてもらえない」楽曲が多いようです。日本国内作曲家の作品についても同様です。編曲については、出場者ご本人の責任で必要な許可手続き等を行ってください。但し、以下の場合は、許可申請は不要です。

- ・著作権保護期間が終了している（この状態をP.D.=パブリック・ドメインと言う）楽曲は、編曲のための許可申請不要。
- ・著作権保護期間中の楽曲でも、市販のピアノ用の編曲楽譜をそのまま演奏する場合は編曲許可不要。

### ●編曲許可申請について

日本国内の作品（以下、内国曲といいます）の場合、作曲者（著作者）から権利を譲渡された音楽出版社（著作権者）が編曲許可申請の窓口になるケースがほとんどです（申請を受けた出版社は著作者に確認をし、申請者に回答）。外国曲は海外の音楽出版社（オリジナル・パブリッシャー＝OP）が管理していますので、“OP”が窓口になりますが、日本国内にその“OP”の下請出版社（サブ・パブリッシャー＝SP）が存在する場合は“SP”が窓口になります。

編曲許可申請の際にはまず、「どこに申請をすれば良いか」を知るために、編曲したい楽曲の音楽出版社（もしくはサブ・パブリッシャー＝SP）を調べることが必要です。これは通常、一般社団法人日本音楽著作権協会（JASRAC）のホームページ内作品データベース検索「J-WID」（<http://www2.jasrac.or.jp/ejwid/>）にて調べることができます（外国曲は外国資料部で教えてもらうこともできます。(\*)）。

後述「管理出版社の調べ方」の要領で検索し申請先がわかりましたら、連絡し指示に従って申請等を行ってください。

※JASRACは「楽曲を管理している出版社（OP又はSP）がどこなのか」の紹介はしてくれますが、「編曲しても良いかどうか」の判断はあくまでも出版社（あるいは著作者）が行うもので、JASRACの権限外の問題です。JASRACが許可する権限を持っているのは「演奏して良いかどうか」であって「編曲して良いかどうか」ではありません。しばしば「JASRACから“演奏してOKです”と言われました」という声を耳にしますが、これは「その曲を管理している音楽出版社が“編曲”をOKしているのなら“演奏”しても良いですよ」という意味であるとお考えください。

● 管理出版社の調べ方

J-WID上では  
OPは「出版者」  
SPは「サブ出版」  
と表示されています

- ① JASRAC ホームページ内作品検索サービス「J-WID」(<http://www2.jasrac.or.jp/eJwid/>)にアクセスします。
- ② JASRAC 作品検索サービス「J-WID」使用上の注意点を確認し、**了承**をクリックして検索画面へ進みます。
- ③ 上段にある「作品データ表記基準」を参照の上、作品タイトルや著作権者名を入力して検索ボタンをクリックします。
- ④ 表示された検索結果一覧（作品）の中から該当する作品名を選択すると、作品の詳細が以下のように表示されます。

作品データベース検索

《内国曲の参考例》

作品コード 987-6543-2 ピアノのうた

権利者情報				管理状況		A											
No.	権利者	識別	契約	信託状況	所属団体	演奏	録音	出版	貸与	ビデオ	映画	CM	ゲーム	放送	配信	通カラ	注意
1	山葉 一郎	作曲		全信託	JASRAC	J	J	J	J	J	J	J	J	J	J	J	
2	音楽 花子	作詞		無信託													
3	ヤマハ音楽振興会	出版者		全信託	JASRAC												
B						アーティスト											
番号/区分		タイトル				No.	アーティスト名										
正題		ピアノのうた				1											

《外国曲の参考例》

作品コード 0AI-2345-6 I LOVE PIANO

権利者情報				管理状況		A											
No.	権利者	識別	契約	信託状況	所属団体	演奏	録音	出版	貸与	ビデオ	映画	CM	ゲーム	放送	配信	通カラ	注意
1	CLEF JOHN	作曲作詞		演奏M	演:BMI 録:NS	J	J	J	J	J	J	J	J	J	J	J	
2	NOTE MARY	作曲作詞		演奏M	演:BMI 録:NS												
3	ABCDE MUSIC LIMITED	出版者		演録M	演:BMI 録:HARRY FOX												
	エーピーシーディーイー・ミュージックジャパン	サブ出版		全信託	JASRAC												
	ヤマハ音楽振興会	サブ出版		全信託	JASRAC												
B						アーティスト											
番号/区分		タイトル				No.	アーティスト名										
正題 OT(正題)		I LOVE PIANO				1											
2		ピアノ大好き															

■ 「演奏=A」欄が空欄の出版社=B (外国曲の場合はサブ出版社Cのすべて)に申請(問い合わせ)ください。  
但し、内国曲の場合で、出版社Cが複数ある場合は、上段の出版社Cに申請(問い合わせ)ください。

■ 管理出版社への申請(問い合わせ)にあたっては、以下の項目を伝えてください。  
・「C」作品コード ・「D」作品名(外国曲の場合はできる限り原曲名)



## ●管理出版社へのお問い合わせにあたって

ピアノでの演奏を目的とした編曲が可能かどうかを問い合わせる際は、「演奏する」ことに対する許可ではなく「編曲する」ことに関する許可の問い合わせとなることをご注意ください。

管理出版社およびサブ・パブリッシャーが複数に渡る場合は、すべての出版社の許可が必要となります。具体的には、次のようにお問い合わせいただくと出版社側にもわかりやすいと思われます。

問い合わせ先の出版社で権利を管理している「作品コード〇〇〇〇〇」 「作品名〇〇〇〇〇」という曲を「ピアノコンクールで演奏したい」、「ピアノで演奏するので、結果として編曲することになってしまう」がよいかどうか確認したい。 ※メドレーで使用する場合はその旨も申告する

### ◆その結果

- OKが出た場合は、そのままその楽曲を編曲して構いません。
- 「編曲許可申請手続きが必要」と言われた場合は、その出版社の指示に従って所定の手続きを行ってください。
- 「編曲は不可」との結果が出た場合は、その楽曲はピアノでの演奏を目的とした編曲はできません。

## ●留意点

- ・ 編曲許可申請は出場者ご本人の責任において行ってください。
- ・ 申請時に手数料の支払い、編曲楽譜の提出等を求められる場合があります。
- ・ 申請～回答まで数週間～数か月かかる場合もあります。また、必ずしも許可が取れるとは限りません。
- ・ 編曲許可が取れた場合、許可料の支払いを求められる場合があります。
- ・ 外国曲で日本国内にSPが存在しない場合は、海外のOPに直接連絡をとることになります。
- ・ 外国曲、内国曲に関わらず管理出版社（OP又はSP）が存在しない楽曲については、作者本人やその遺族に直接連絡をとることになります。但し、いずれも手続きは非常に困難だと思われます。
- ・ 許可申請手数料、編曲許可料等の費用は、出場者ご本人がご負担ください。

※主な外国作品 管理出版社(者) 連絡先については

JASRACのホームページ (<http://www.jasrac.or.jp/info/foreign.html>) をご確認ください。

※JASRACのホームページに記載のない管理出版社については、Webサイト等で各自お調べください。

※お問い合わせは必ず楽曲の管理出版社をお調べのうえ、そちらにお問い合わせください。楽譜集などをご覧の場合、楽譜集の出版社と楽曲の管理出版社は大半が異なりますので、その楽譜集の出版元(発売元、販売元)へのお問い合わせはされないようご注意ください。

## ■楽譜演奏使用について

著作権保護期間中の楽曲に関する著作権使用料には、「編曲許可にかかる料金」と「楽譜演奏使用にかかる料金」の2種類があります。

ヤマハジュニアピアノコンクールでは、この「楽譜演奏使用」に関するJASRACへの届出・使用料の支払いは、主催者が行っていますので、出場者ご本人にさせていただき手続き等はありません。

